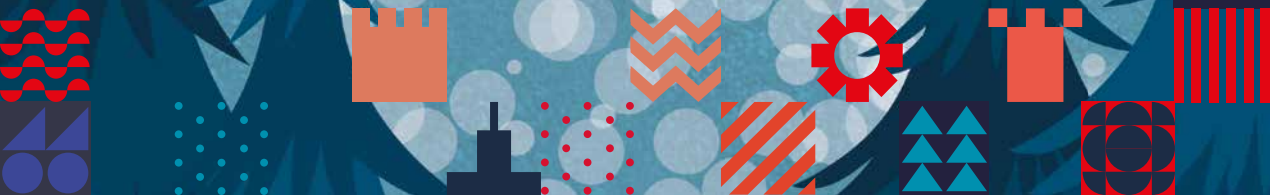


MODA NA MAZOWSZE

FERIE 2025



MAZOWIECKA
REGIONALNA
DURYSTYCZNA
TURYSTYCZNA





3 FERIE W WARSZAWIE
 ATRAKCJE DLA MAŁYCH I DUŻYCH



6 TAJEMNICE TWIERDZY MODLIN.
 NIEZAPOMNIANE FERIE
 Z HISTORIĄ



8 CROCODILE ISLAND
 W SUNTAGO. TROPICALNA
 WYSPA DLA DZIECI



10 FERIE Z WĄSKOTORÓWKAMI



12 CIECHANÓW I OPINOGÓRA.
 FERIE Z NAUKĄ, HISTORIĄ
 I ANDERSENEM



14 WARSZTATY RĘKODZIEŁA
 W SKANSENACH ZIEMI
 RADOMSKIEJ



16 SZTUKAFERIE I INNE POMYSŁY
 NA ZIMĘ W SIEDLCACH



18 AKTYWNA ZIMA W PŁOCKU

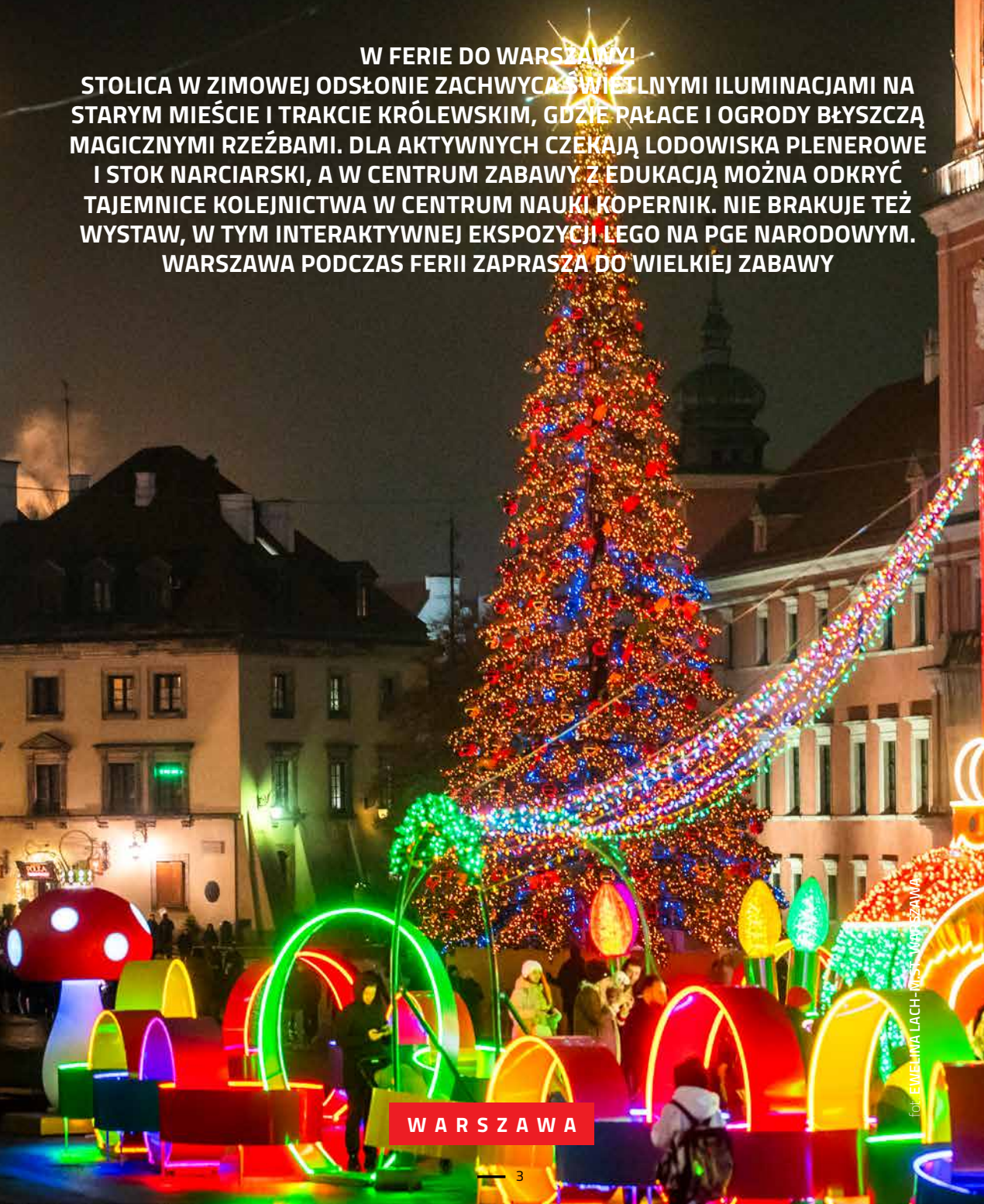


21 DLA DZIECI I DOROSŁYCH. FERIE
 W MUZEUM WSI MAZOWIECKIEJ

FERIE W WARSZAWIE ATRAKCJE DLA MAŁYCH I DUŻYCH

W FERIE DO WARSZAWY!

STOLICA W ZIMOWEJ ODSŁONIE ZACHWYCA ŚWIETLNYMI ILUMINACJAMI NA STARYM MIEŚCIE I TRAKCIE KRÓLEWSKIM, GDZIE PAŁACE I OGRODY BŁYSZCZĄ MAGICZNYMI RZEŻBAMI. DLA AKTYWNYCH CZĘKAJĄ LODOWISKA PLENEROWE I STOK NARCIARSKI, A W CENTRUM ZABAWY Z EDUKACJĄ MOŻNA ODKRYĆ TAJEMNICE KOLEJNICTWA W CENTRUM NAUKI KOPERNIK. NIE BRAKUJE TEŻ WYSTAW, W TYM INTERAKTYWNEJ EKSPOZYCJI LEGO NA PGE NARODOWYM. WARSZAWA PODCZAS FERII ZAPRASZA DO WIELKIEJ ZABAWY



WARSZAWA



FERIE W WARSZAWIE

Ferie to doskonała okazja, aby wybrać się do Warszawy. Stolica w zimowej odsłonie ma w tym czasie dzieciom wiele do zaoferowania. Stare Miasto, część Traktu Królewskiego oraz kilka ze stołecznych ogrodów zdobią efektowne świetlne iluminacje. Na spragnionych zimowego szaleństwa czeka kilkanaście plenerowych lodowisk oraz stok narciarski, a na wszystkich kipiących energią, obiekty oferujące różne aktywności pod dachem. Nie brak również ciekawych wystaw, dedykowanych wszystkim, którzy chcą się rozwijać dobrze się bawiąc. Naprawdę jest z czego wybierać.

ŚWIETLNE OGRODY I ILUMINACJE

Ogród Botaniczny UW już drugi rok z rzędu zaprasza na spacer wśród iluminacji inspirowanych czterema żywiołami natury. Pałac w Wilanowie otacza Królewski Ogród Światła, z zachwycającymi świetlnymi rzezbami, a historię mieszkańców rezydencji prezentują spektakularne mappingi wyświetlane na fasadzie pałacu. Iluminacja położonego na południowym krańcu Warszawy Ogrodu Botanicznego PAN w Powsinie przenosi odwiedzających do magicznego świata „Alicji w Krainie Czarów”. Niezapomnianych wrażeń dostarcza też spacer po Starym Mieście i Traktem Królewskim. Przed Zamkiem Królewskim stoi wysoka, 27-metrowa choinka, ozdobiona kilkudziesięcioma tysiącami świateł, a na rynku Nowego Miasta kręci się świetlna karuzela. Wzdłuż pięknie oświetlonego Krakowskiego Przedmieścia biegnie szlak świetlnych rzeźb, przedstawiających m.in. przedmioty z epoki PRL. Zimowej

magii dopełnia instalacja w Multimedialnym Parku Fontann oraz organizowane tu w weekendy plenerowe pokazy.

AKTYWNY WYPOCZYNEK

Co prawda śniegu z roku na rok jakby coraz mniej, ale czy można sobie wyobrazić zimę bez łyżew lub nart? W Warszawie można pojeździć i na jednym i na drugim i to niezależnie od aury. Wśród dwudziestu lodowisk znajdziesz zarówno otwarte jak i kryte, płatne jak i zupełnie darmowe. Niektóre są położone w urokliwych miejscach jak Rynek Starego Miasta, inne w uznanych łyżwiarskich obiektach jak Torwar czy Stegny. Część z nich ma wydzielone strefy dla tych, którzy dopiero się uczą. Młodzi narciarze mogą spróbować sił na niewysokim stoku w Parku Szczęśliwickim, na szczycie którego prowadzą dwa wyciągi. Dobrym miejscem do spalenia nadmiaru energii są też warszawskie parki trampolin, z których największe mieszczą po kilkadziesiąt skoczni, a także tory przeszkód, ścianki wspinaczkowe oraz urządzenia do ćwiczeń gimnastycznych.

ZABAWA Z EDUKACJĄ

Oprócz najróżniejszych sal zabaw w Warszawie znajdują się obiekty łączące rozrywkę z edukacją. Dwa najbardziej znane mieszczą się we wnętrzach odrestaurowanych fabryk i zakładów poprzemysłowych. W Smart Kids Planet, na terenie dawnej Fabryki Norblina, dzieciaki mogą poeksperymentować i poćwiczyć swoją wyobraźnię, wcielając się m.in. w kuriera dostarczającego paczki, kasjerki lub klienta sklepu spożywczego, robotnika na placu budowy. W edukacyjnym

fol. ŁUKASZ KOPEĆ



fol. M.ST. WARSZAWA



fol. ŁUKASZ KOPEĆ



fol. MACIEJ DEPERAS



miasteczku zawodowym Miniciti w Centrum Praskim Koneser spróbują swych sił w jednym z trzynastu wymarzonych zawodów, zamieniając się w strażaka, lekarza czy bankiera.

WYSTAWY

Do odwiedzenia stałych wystaw w Centrum Nauki Kopernik, od lat cieszącym się zasłużoną popularnością, zachęcać raczej nie trzeba. Nową, interaktywną ekspozycję zatytułowaną „Jak działa kolej” tuż przed feriami otwiera natomiast Stacja Muzeum. Do tej pory można było w nim m.in. obejrzeć autentyczne, zabytkowe lokomotywy. Teraz dzięki multimediom i interaktywnym instalacjom można również przekonać się, jak działa silnik czy wieża ciśnień, a nawet samemu poprowadzić pociąg. Nie mniejsze wrażenia połączone z degustacją słodkości czekają w niedawno otwartej Fabryce Czekolady E.Wedel. Zwiedzając ją prześledzisz kolejne etapy powstawania czekolady – od wyboru i prażenia ziaren kakaowca,


aż po projektowanie opakowań. Domorośli budowniczy powinni natomiast odwiedzić PGE Narodowy i obejrzeć 130 premierowych makiet na wystawie Budowli z Klocków LEGO.

Warszawa w czasie ferii to miasto pełne atrakcji – od świetlnych iluminacji przez aktywności sportowe po interaktywne wystawy. Warto wykorzystać przerwę w nauce i poznać stolicę z nowej perspektywy. Niezależnie od pogody, każdy znajdzie tu coś dla siebie.




**Centrum Warszawskiej Informacji Turystycznej Stołeczne
Biuro Turystyki, Pałac Kultury i Nauki (wejście od Emilii Plater)**

ul. Plac Defilad 1, 00-910 Warszawa

 www.go2warsaw.pl

 www.facebook.com/Go2Warsaw

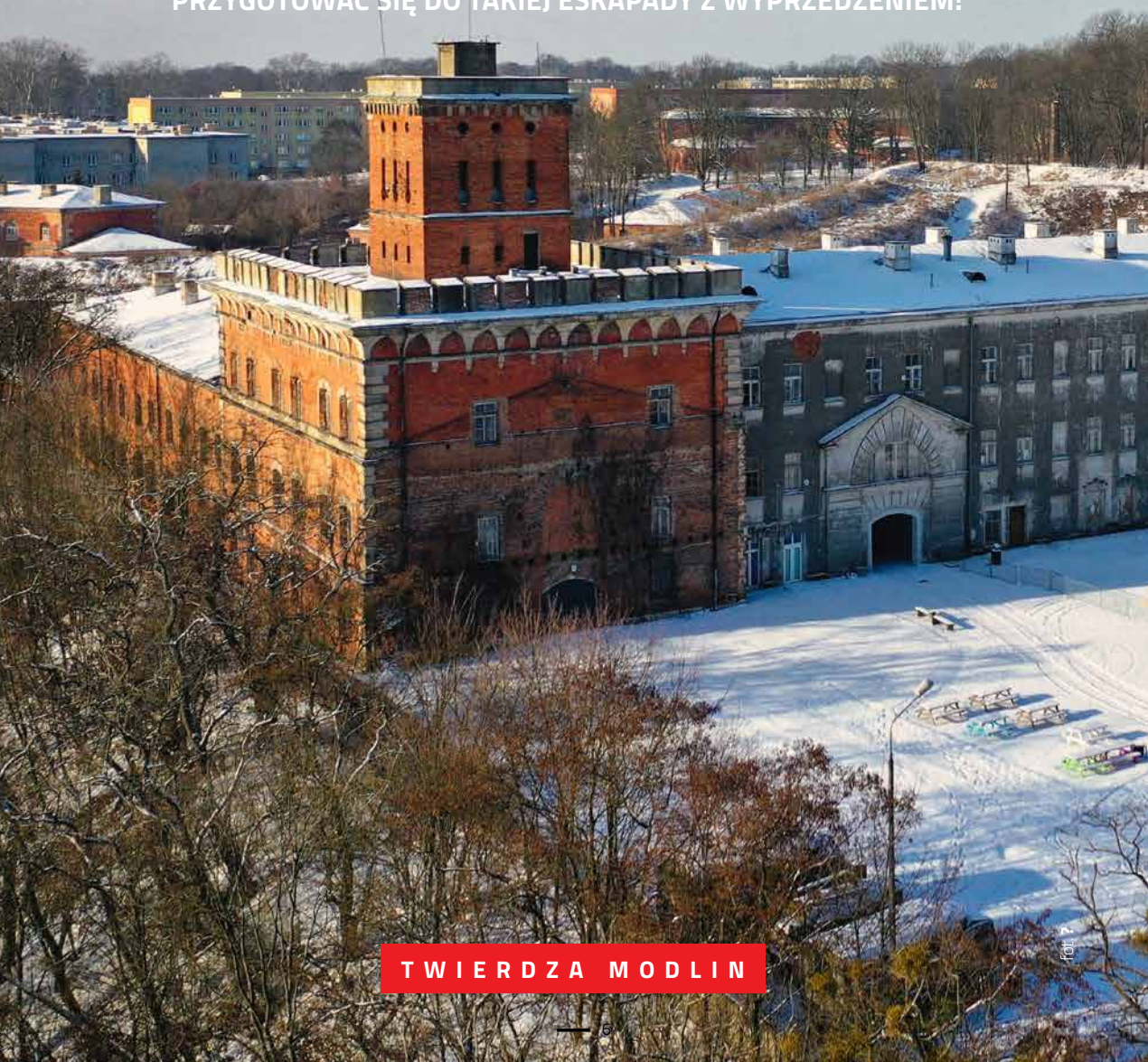
 www.instagram.com/go2warsaw/

 twitter.com/go2warsaw.pl

 www.tiktok.com/@go2warsaw

TAJEMNICE TWIERDZY MODLIN. NIEZAPOMNIANE FERIE Z HISTORIĄ

WEJŚĆ TAM, GDZIE NIE MOŻNA WCHODZIĆ, ZOBACZYĆ TO, CO NIEDOSTĘPNE, USŁYSZEĆ NIESAMOWITE HISTORIE, WDRAPAĆ SIĘ PO 150 STOPNIACH NA SZCZYT WIEŻY I ZOBACZYĆ NIESAMOWITĄ PANORAMĘ JEDNEJ Z NAJWIĘKSZYCH TWIERDZ EUROPEJSKICH, A NA KONIEC UPIEC KIEŁBASKĘ LUB KAWAŁEK CHLEBA NAD OGNISKIEM – BRZMI JAK WYMARZONA PRZYGODA, PRAWDA? ALE TO NIE WSZYSTKO! MOŻNA TEŻ WYRUSZYĆ NA WYPRAWĘ PO TWIERDZY MODLIN NOCĄ! W CZASIE ZIMOWYCH FERII BĘDZIE JEDNA TAKA OKAZJA – 14 LUTEGO, KOLEJNA DOPIERO MIESIĄC PÓŹNIEJ, WIĘC WARTO PRZYGOTOWAĆ SIĘ DO TAKIEJ ESKAPADY Z WYPRZEDZENIEM!



TWIERDZA MODLIN



fol. ?



fol. ?

ZWIEDZANIE Z PRZEWODNIKIEM

Twierdza Modlin to jedno z najbardziej imponujących dzieł architektury militarnej nie tylko w Polsce, ale na całym naszym kontynencie. To tutaj znajduje się najdłuższy budynek koszar w Europie, w którym odbywają się od kilku lat słynne imprezy biegowe.

Ale Twierdza Modlin to nie tylko budynki. Przede wszystkim jest to olbrzymi teren, pełen tajemnic i niesamowitych historii, którego nie da się poznać podczas jednodniowej wycieczki. Jego dogodne dla obronności położenie – u zbiegu Wisły i Narwi – docenił już w połowie XVII wieku szwedzki król Karol X Gustaw, a decyzję o wybudowaniu w tym miejscu fortyfikacji podjął na początku XIX wieku cesarz Napoleon Bonaparte.

Twierdzę Modlin można zwiedzać z przewodnikiem od piątku do niedzieli od 12.00 do 16.00. Wystarczy zebrać co najmniej 5-osobową grupę, by wziąć udział w trzygodzinnej wyprawie, do której warto dobrze się przygotować. Podstawa to ubranie stosowne do pogody (na cebulkę) oraz wygodne buty. Można zamówić dodatkową atrakcję – ognisko – i zakończyć wycieczkę zimowym piknikiem przy ogniu.

ZABYTKOWE BUDYNKI I MALOWNICZE PLENERY

Wycieczki z przewodnikiem to przede wszystkim okazja, by wejść do miejsc, które nie są ogólnodostępne, czyli do serca twierdzy i obejrzeć takie obiekty jak Brama Napoleona i Taras Bonaparte (który jest tarasem widokowym nad Narwią – z widokiem na legendarny i niesamowicie ma-

lowniczy spichlerz), neogotycka Wieża Wodna i Brama Kadetów.

Obowiązkowy punkt wizyty: Wieża Czerwona z widokiem na największe w Polsce skrzyżowanie rzeczne – ujście Narwi do Wisły. Niezapomniany widok!

I wreszcie Muzeum Twierdzy Modlin Prochownia 197 – kolekcja opowieści o II RP z multimediami, wirtualną strzelnicą i mundurami, które można przymierzyć!

NOCNE ZWIEDZANIE

Nocne Zwiedzanie Twierdzy Modlin to wyjątkowa przygoda i w czasie ferii zimowych będzie można wziąć w niej udział tylko w jednym terminie: 14 lutego. To wyższy poziom zwiedzania: dla osób, które nie boją się ciemności i migoczących tajemniczo świateł, potrafią pewnie wędrować po nieznanym terenie i spragnione są opowieści o burzliwej przeszłości historycznych fortyfikacji.

W programie nocnego zwiedzania są także: wejście na Wieżę Czerwoną oraz wizyta w Muzeum Twierdzy Modlin pod opieką przewodnika.

Na specjalne życzenie (i za dodatkową opłatą) można zakończyć tę eskapadę ogniskiem.



Centrum Informacji Turystycznej

ul. Bałki Murmańskiej 164, 05-160 Nowy Dwór Mazowiecki

tel. 664 775 326

it@3rzeki.pl



www.3rzeki.pl

CROCODILE ISLAND W SUNTAGO. TROPIKALNA WYSPA DLA DZIECI

FERIE ZIMOWE W TROPIKACH? CZEMU NIE! PARK WODNY SUNTAGO OTWORZYŁ WŁAŚNIE CROCODILE ISLAND – KRAJNĘ PRZYGÓD DLA NAJMŁODSZYCH GOŚCI I ICH RODZICÓW. TO AŻ 1200 M² TROPIKALNEGO RAJU Z MNÓSTWEM ATRAKCJI TECHNOLOGICZNYCH I GIER INTERAKTYWNYCH. TEN PRZEDZIWNY ŚWIAT ZAPROJEKTOWAŁA MIĘDZYNARODOWA EKIPA, DLA KTÓREJ Z JEDNEJ STRONY INSPIRACJAMI BYŁY MASKOTKI SUNTAGO – JAY, MEGGI I OTTO, KTÓRYCH PRZYGODY OŻYWAJĄ W KAŻDEJ Z SEKCJI WYSPY, A Z DRUGIEJ – RUINY CYWILIZACJI AZTEKÓW I TROPIKALNE LASY.





TECHNOLOGIA W SŁUŻBIE NATURY

Crocodile Island powstała w rodzinnej strefie Jamango z myślą o dzieciach z wieku od 3 do 14 lat, a także o ich rodzicach. Projektanci z Creative Studio Berlin zadbali o połączenie zabawy z nauką, wykorzystując nowoczesne technologie i interaktywne elementy, które angażują wszystkie zmysły w taki sposób, że atrakcyjne są dla dzieci w każdym wieku, nawet tych od dawna dorosłych.

Czego tu nie ma! Są różnorodne gry interaktywne, na przykład „Hit-it”, która zmusza do aktywności fizycznej, by zdobyć punkty i pokonać przeciwnika. „Build Your Island” z kolei pozwala na tworzenie własnych wysp za pomocą piasku kinetycznego oraz wirtualnych obrazów z projektora pojawiających się na piasku plaży.

Są też takie atrakcje jak drzewo sensoryczne, dzięki któremu dzieci mogą wszystkimi zmysłami odkrywać tropikalną faunę i florę lasów deszczowych, na przykład poczuć zapach duriana, najbardziej cuchnącego owocu świata. Crocodile Island łączy edukację z zabawą i wprowadza dzieci w świat natury, serwując poprzez zabawę i doświadczanie wiedzę na temat tropikalnych lasów deszczowych i zrównoważonego wykorzystania zasobów wodnych.

KAPITAN, ODKRYWCA, BADACZ I SPORTOWIEC

Wyspa dzieli się na cztery sekcje, a każda z nich to możliwość zdobywania zupełnie innych doświadczeń.

„Łódź” to interaktywne stanowiska, które pozwalają gościom wcielić się w rolę kapitana i sterować statkiem przygód Jaya, maskotki parku.

„Plaża” jest przestrzenią dla najmłodszych z kinetycznym piaskiem, delikatnymi falami oraz

grami projekcyjnymi, które zachęcają do odkrywania ukrytych skarbów.

„Las deszczowy” składa się z sensorycznego drzewa o wadze 6 ton. Można z nim wchodzić w interakcje poprzez zmysły – dotyk, zapach i dźwięk. Dzięki temu młodzi goście mogą poznać tropikalną florę i faunę.

Ostatnia sekcja – „Ruiny” – jest torem przeszkód i serią wyzwań sprawnościowych, które integrują zabawę z elementami ruchu i rywalizacji. Z sekcji mogą korzystać dzieci i dorośli.

SUNTAGO – PARK OF POLAND NIEDALEKO WARSZAWY

Suntago to największy zadaszony park wodny w Europie i pierwszy tego typu tak spektakularny obiekt w Polsce. Powstał we Wręczy między Mszczonowem a Żyrardowem, zaledwie 30 minut jazdy autem z centrum Warszawy.

Obiekt oferuje atrakcje dla gości w każdym wieku. Funkcjonuje zarówno jako centrum rozrywki oraz zdrowia i relaksu, zapewniając swoim gościom możliwość kąpeli w wodach termalnych, korzystania z seansów w saunach tematycznych oraz z bogatej oferty Wellness i SPA.

Osoby poszukujące adrenaliny i niezapomnianych wrażeń mogą skorzystać ze strefy krytych zjeżdżalni wodnych, basenu z falą, rwącej rzeki, rzeki przygód czy maszyny Surf-Air do surfowania pod dachem.



<https://parkofpoland.com/pl/>



www.facebook.com/parkofpoland/



@parkofpoland

FERIE Z WĄSKOTORÓWKAMI

WARSZTATY „FERIE Z WĄSKOTORÓWKĄ 2025” W KAŻDYM DNIU FERII ZIMOWYCH – DLA GRUP I INDYWIDUALNYCH GOŚCI – ORAZ SZYBKO SZALONE NIEDZIELE Z MNÓSTWEM ATRAKCJI Z PRZEJAZDEM POCIĄGIEM RETRO I PRZEJAZDZKAMI DREZYNĄ WAHADŁOWĄ PROPONUJE W TYM ROKU MUZEUM KOLEI WĄSKOTOROWEJ W SOCHACZEWIE. A JEŚLI KTOŚ MARZY O ZIMOWEJ PODRÓŻY KOLEJKĄ WĄSKOTOROWĄ, PIKNIKU Z OGNISKIEM I SPACEREM PO LESIE RUNOWSKIM, TO TAKIE ATRAKCJE SZYKUJE DWUKROTNI W CZASIE FERII PIASECZYŃSKO - GRÓJECKA KOLEJ WĄSKOTOROWA.

SOCHACZEW I PIASECZNO



FERIE Z WĄSKOTORÓWKĄ W SOCHACZEWIE – WARSZTATY

Muzeum Kolei Wąskotorowej w Sochaczewie przygotowało bogaty program z okazji ferii zimowych. Każdego dnia od 4 do 14 lutego odbywać się będą warsztaty edukacyjne dla grup zorganizowanych i gości indywidualnych. Zajęcia rozpoczynające się do godz. 10.00 i 12.00 będą kończyły się grą terenową i ogniskiem. Bilet wstępu i cena warsztatów jest symboliczna – 3 zł za uczestnika.

W środy można dodatkowo odwiedzać poczekalnię dworcową głównego budynku stacyjnego z 1937 r., w której została zaaranżowana wystawa czasowa oraz wnętrza najcenniejszych wagonów osobowych.

FERIE Z WĄSKOTORÓWKĄ W SOCHACZEWIE – NIEDZIELA NA DWORCU

Wyjątkową oprawę będą miały w Muzeum Kolei Wąskotorowej w Sochaczewie trzy niedziele podczas zimowych ferii: 2, 9 oraz 16 lutego. Muzeum będzie wtedy czynne od 9.00 do 17.00.

2 lutego odbędzie się „Inauguracja ferii z wąskotorówką 2025”, 9 lutego „Karnawał na wąskim torze 2025” (mile widziane stroje karnawałowe!), a 16 lutego „Zakończenie ferii z wąskotorówką 2025”. W programie każdej imprezy znalazły się m.in.

prezentacje wystaw i makiet kolejowych, przejażdżki pociągiem Retro na trasie Sochaczew Wąskotorowy – Sochaczew Chodaków – Sochaczew Wąskotorowy, przejażdżki drezyną wahadłową, ognisko w skansenie kolejowym, warsztaty plastyczne, animacje i zabawy dla dzieci.

W tych trzech dniach wstęp do muzeum i przejazd pociągiem Retro bezpłatnie!

KOLEJOWE FERIE Z PIASECZYŃSKO-GRÓJECKĄ KOLEJĄ WĄSKOTOROWĄ

Piaseczyńsko-Grójecka Kolej Wąskotorowa proponuje w czasie ferii zimowych przejażdżki za bytkowym składem do siedliska turystycznego Runów z przewodnikiem opowiadającym historię kolei wąskotorowej. Przed wyjazdem będzie można zwiedzić modelarnię na stacji Piaseczno Miasto Wąskotorowe i poznać miniaturowy świat kolei.

Po zwiedzaniu pociąg Retro ruszy do Runowa, gdzie zatrzyma się na jakiś czas. W programie postoju: ognisko (można kupić prowiant z biletem lub zabrać własne jedzenie) oraz półgodzinny spacer ścieżką edukacyjną po lesie runowskim.

Terminy wycieczek:

9.02, godz. 11.00

13.02, godz. 10.00



Piaseczyńsko-Grójeckie Towarzystwo Kolei Wąskotorowej

ul. Sienkiewicza 14
05-500 Piaseczno
tel. 607 155 188

 www.kolejka-piaseczno.pl



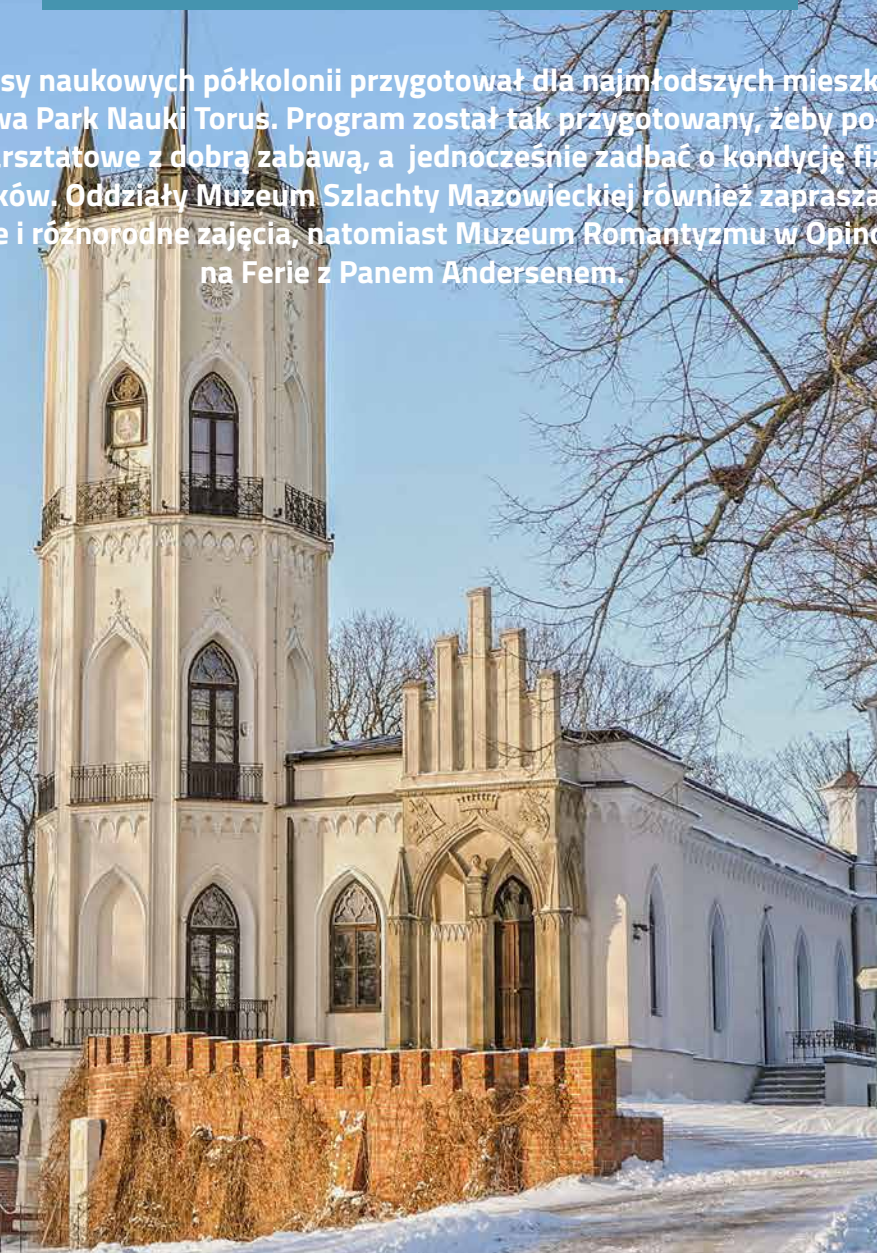
Muzeum Kolei Wąskotorowej w Sochaczewie

ul. Licealna 18
96-500 Sochaczew
tel. +48 46 862 59 76

 www.sochaczew.stacjamuzeum.pl

CIECHANÓW I OPINOGÓRA. FERIE Z NAUKĄ, HISTORIĄ I ANDERSENEM

Dwa turnusy naukowych półkolonii przygotował dla najmłodszych mieszkańców Ciechanowa Park Nauki Torus. Program został tak przygotowany, żeby połączyć zajęcia warsztatowe z dobrą zabawą, a jednocześnie zadbać o kondycję fizyczną uczestników. Oddziały Muzeum Szlachty Mazowieckiej również zapraszają na półkolonie i różnorodne zajęcia, natomiast Muzeum Romantyzmu w Opinogórze na Ferie z Panem Andersenem.



CIECHANÓW I OKOLICE

NAUKOWE PÓŁKOLONIE I WARSZTATY FAMILIJNE W TORUSIE

Warsztaty naukowe z zakresu fizyki, chemii, matematyki i paleontologii – brzmi poważnie, ale może być też fascynująco. Uczestnicy zajęć w Parku Nauki będą mieli okazję stworzyć stację oczyszczania wody, poznać zagadnienia dotyczące mechaniki cieczy oraz przekonać się, jak ważna jest geometria w życiu codziennym. Znajdzie się również czas na zagadnienia dotyczące dinozaurów oraz na zajęcia na świeżym powietrzu – zabawy ruchowo-sportowe i spacer edukacyjny oraz ognisko. Taki program zaplanowano w dni powszednie podczas dwóch półkolonijnych turnusów.

Ponadto w feryjne weekendy odbędą się zajęcia w formule warsztatów rodzinnych skierowanych do dzieci i ich opiekunów oraz warsztaty „Wiem z doświadczenia”, w których dzieci mogą uczestniczyć samodzielnie. Na 2 lutego zaplanowano warsztaty rodzinne „Czy cukier krzepi?” i zapowiadają się one bardzo praktycznie. Uczestnicy dowiedzą się, jak odczytywać etykiety produktów spożywczych, aby znaleźć w nich zawartość cukru, zarówno jawnego jak i ukrytego. Ponadto zdobędą wiedzę, jak przeliczać ilość cukru na kostki cukru oraz jak zbadać, ile cukru dostarczamy do organizmu po zjedzeniu danego produktu. Ta wiedza bardzo przyda się na co dzień!

Natomiast od wtorku do niedzieli Park Nauki Torus udostępnia do zwiedzania swoją wystawę stałą, która powiększyła się jesienią o nową strefę SOWA. Nowe eksponaty umożliwiają zwiedzającym wykonanie wielu ciekawych eksperymentów, m.in. stworzenie własnego filmu animowanego, sprawdzenie, czy twarz jest symetryczna, ćwiczenie pamięci ultrakrótkotrwałej oraz zmierzenie się z siłą grawitacji. Poza salą wystawową w parku nauki można skorzystać również z Majsterni, w której zwiedzający znajdą zestawy do kreatywnego rozwiązywania problemów konstruktorskich.

FERIE W MUZEUM SZLACHTY MAZOWIECKIEJ

Edukatorzy z Muzeum Szlachty Mazowieckiej w Ciechanowie przygotowali na dwa tygodnie ferii zimowych zajęcia dla dzieci i młodzieży w większości oddziałów placówki, czyli w Zamku Księżąt Mazowieckich i w budynku ekspozycyjnym przy ul. Warszawskiej 61 oraz w Dworze Aleksandry Bąkowskiej w Gołotczyźnie.



W programie: zwiedzanie ekspozycji, lekcje i warsztaty muzealne, m.in. opowieści o stroju szlacheckim, warsztaty karnawałowe, pokaz umundrowania, gry planszowe czy warsztaty papierowe quilling, czyli efektowna technika plastyczna z gatunku papieroplastyki. Zajęcia prowadzone są od poniedziałku do piątku od 10.00 do 13.00.

FERIE Z PANEM ANDERSEMEM W MUZEUM ROMANTYZMU

Skąd Hans Christian Andersen w Muzeum Romantyzmu w Opinogórze? Kojarzymy go przede wszystkim z klasycznymi baśniami, ale jeden z najśłynniejszych pisarzy skandynawskich tworzył w czasach rozkwitu duńskiego romantyzmu. W tym roku mija 220 lat od narodzin i 150 lat od śmierci autora „Dziewczynki z zapałkami”.

Pod hasłem Ferie z Panem Andersenem odbędą się w Muzeum Romantyzmu półkolonie z programem bogatym w spotkania, warsztaty twórcze, kreatywne zabawy i zajęcia muzyczne. Organizatorzy zapewniają II śniadanie i obiad oraz ubezpieczenie NNW.

Półkolonie są skierowane do dzieci w wieku 5-10 lat. Odbędą się od 3 do 7 lutego w godz. 10.00 - 15.00.



Muzeum Romantyzmu w Opinogórze

ul. Zygmunta Krasińskiego 9, 06-406 Opinogóra Górna
tel. +48 23 671 70 25, 671 70 30



www.muzeumromantyzmu.pl



Park Nauki Torus

ul. Płocka 34, 06-400 Ciechanów
tel. +48 23 674 93 13



www.parknaukitorus.pl

WARSZTATY RĘKODZIEŁA W SKANSENACH ZIEMI RADOMSKIEJ

CO ROBIONO NA WSI, KIEDY BYŁO ZA ZIMNO ALBO ZA MAŁO ŚNIEGU NA KULIG? TO, NA CO W POZOSTAŁYCH PORACH ROKU BRAKOWAŁO CZASU, BO TRZEBA BYŁO PRACOWAĆ W POLU, SADZIE, OGRODZIE I OBEJŚCIU. ZIMA BYŁA CZASEM KOŁOWROTKÓW I KROSIEN, DARCIA PIERZA I OPOWIEŚCI, WYCINANEK I ROBIENIA ZABAWEK. WSPÓŁCZEŚNIE W SKANSENACH ZIEMI RADOMSKIEJ MOŻNA ZIMĄ POZNAĆ LEPIEJ RĘKODZIEŁO I WŁASNORĘCZNIE WYKONAĆ LALKE Z GAŁGANKÓW, TKANINĘ LUB CERAMIKĘ. ORAZ, RZECZ JASNA, POZWIEDZĄC WYSTAWY! W SAMYM RADOMIU TEŻ NIE BRAKUJE PROPOZYCJI DLA DZIECI I MŁODZIEŻY.



WARSZATY W MUZEUM WSI RADOMSKIEJ

Samodzielnie lub grupowo, tylko dzieci lub całe rodziny – Muzeum Wsi Radomskiej jest otwarte na gości zorganizowanych i indywidualnych. Podczas ferii można uczestniczyć w dwóch rodzajach warsztatów rękodzielniczych.

Podczas zajęć robienia własnej zabawki z gałganków, można wykonać prostą lalkę i zabrać ją ze sobą do domu. W warsztatach trwających 1,5 godz. mogą uczestniczyć osoby od 6 roku życia. Podobne ramy czasowe i wiekowe obowiązują za warsztatach tkackich. Każda osoba uczestnicząca w zajęciach będzie mogła wykonać niewielki gobelin na ramce tkackiej z wykorzystaniem splotu płaskiego, a później cieszyć się swoim dziełem w domu.

Przy okazji wizyty w Muzeum warto odwiedzić wystawę stałą i obejrzeć maszyny i narzędzia rolnicze np. radła ramowe, pługi drewniane, młocarnie, żniwiarki, różne modele ciągników oraz opryskiwacze do roślin, które mieszkańcy wsi konstruowali na własne potrzeby.

W RADOMIU POZA SKANSEMEM...

... w Muzeum Jacka Malczewskiego organizowane są od wtorku do piątku Ferie z Malczewskim 2025, czyli warsztaty i lekcje muzealne (zapisy telefoniczne), Teatr Kochanowskiego zaprasza na familijny spektakl „Jak zostałam wiedźmą” (13-14 lutego o 11.00 oraz 15-16 lutego o 16.00), a Kino MCSW Elektrownia: „Kleksi i wynalazek Filipa Golarza”.

Poza tym można odwiedzać wystawy stałe i czasowe w: MCSW Elektrownia, Muzeum Historii Najnowszej Radomia, Muzeum Historii Radomia i Kamienicy Deskurów.

FERIE W MUZEUM IM. OSKARA KOLBERGA W PRZYSUSZE

Muzeum w Przysusze proponuje w czasie ferii cały pakiet różnorodnych zajęć rękodzielniczych. Zajęcia z lepienia gliny: 4 i 11.02 (wtorek), godz. 10.00- 12.00

Uczestnicy poznają techniki lepienia i dekorowania wyrobów ceramicznych oraz szkliwienia i wypalania gliny.

Warsztaty z wycinanki na urodziny Oskara Kolberga: 5 i 12.02 (środa), godz. 10.00-12.00

Podczas zajęć dzieci będą mogły zaprojektować i wykonać własne oryginalne papierowe firanki i wycinankę dla Oskara Kolberga.

Warsztaty z kaligrafii, projektowania i ozdabiania inicjałów: 7 i 14.02 (piątek), godz. 10.00-12.00

Uczestnicy warsztatów dowiedzą się, do czego służą stalówka oraz kałamazarz i będą mogli poeksperymentować z różnymi krojami liter oraz wzornikami alfabetu.

Poza warsztatami można wziąć udział w oprowadzaniach kuratorskich.

Questing na wystawach stałych: 6 i 13.02 (czwartek), godz. 10.00-12.00

Po każdym oprowadzaniu uczestnicy mogą rozwiązać quiz. Za najlepsze rozwiązania przewidziano nagrody!



Centrum Informacji Turystycznej (MOSiR)

pl. Dworcowy 2, 26-600 Radom

tel. +48 48 360 06 10

tel. 793 456 783

cit.radom@cit.radom.pl



www.cit.radom.pl

SZTUKAFERIE I INNE POMYSŁY NA ZIMĘ W SIEDLCACH

ZIMOWA SZKOŁA TAŃCA, ZAJĘCIA TEATRALNE Z PACYNKAMI, WARSZTATY WOKALNE, FOTOGRAFICZNE I LITERACKIE – TO ZALEDWIE CZĘŚĆ PROPOZYCJI MIEJSKIEGO OŚRODKA KULTURY W SIEDLCACH W RAMACH CYKLU ZAJĘĆ NIE TYLKO ARTYSTYCZNYCH SZTUKAFERIE. MUZEUM REGIONALNE ZAPRASZA NA WYSTAWĘ O PRL, KTÓREJ CZĘŚCIĄ JEST KĄCIK Z ZABAWKAMI Z TAMTEGO CZASU. PÓŁKOLONIE DLA NAJMŁODSZYCH ORGANIZUJĄ W CZASIE FERII SALE ZABAW, A PRZEZ SIEDEM DNI W TYGODNIU DOSTĘPNY BĘDZIE DLA WSZYSTKICH UŻYTKOWNIKÓW SIEDLECKI AQUAPARK.



SIEDLCE



XIX EDYCJA SZTUKAFERII I ZABAWKI Z DAWNYCH LAT

Dobra zabawa oraz możliwość kreatywnego rozwoju pod kierunkiem doświadczonych instruktorów i artystów – to oferta siedleckiego MOK-u, który od niemal 20 lat proponuje dzieciom i młodzieży zimowe warsztaty artystyczne. W tym roku będzie można skorzystać z zajęć gry na gitarze, warsztatów plastycznych, literackich, teatralnych, wokalnych i tanecznych oraz fotograficznych.

Zapisy startują 27 stycznia, obowiązuje kolejność zgłoszeń, a liczba miejsc jest ograniczona.

Więcej informacji: <https://www.mok.siedlce.pl/>, zapisy pod nr tel. 25 794 31 01

Znajdujące się po sąsiedzku Muzeum Regionalne będzie udostępniało w czasie ferii wystawę „Czy mnie jeszcze pamiętasz... PRL w Siedlcach”, którą można odwiedzić przy okazji wizyty w MOK-u i zapoznać się z kolekcją zabawek z czasów sprzed transformacji ustrojowej.

PÓŁKOLONIE W SALACH ZABAW I AKTYWNE FERIE

Najmłodsi mogą spędzić ferie zimowe na półkoloniach organizowanych m.in. przez sale zabaw Kids Paradise oraz Młynek. W programie pierwszej z nich znalazły się pokazy filmowe, warsz-

taty artystyczne, m.in. robienie figurek z masy solnej i wólczkowe szaleństwo. Młynek zaprasza do manufaktury czekolady, fabryki kul śnieżnych oraz pracowni maskotek. Dzieci mają także zapewnione posiłki w ramach opłaty za cały turnus. Natomiast w parku Aleksandria dostępna jest darmowa sala zabaw dla najmłodszych.

Są również w Siedlcach miejsca, w których można spędzić czas bardziej aktywnie. Dużą popularnością cieszą się Park Trampolin Jumpout oraz Park Wodny Siedlce, w którym można również skorzystać z kręgielni oraz tężni solankowej.

A kiedy pogoda dopisze, warto wybrać się na spacer nad Zalewem lub odwiedzić położony kilka kilometrów od Siedlec Dwór Mościbrody z pięknym terenem ze stawami rybnymi, urokliwym także w zimowej scenerii. Na miejscu można zjeść pyszny obiad z obowiązkowym tortem bezowym na deser.



Centrum Informacji Turystycznej

ul. Pułaskiego 7, 08-110 Siedlce

tel. 535 068 593

itsiedlce@gmail.com



www.pttkiedlce.pl

AKTYWNA ZIMA W PŁOCKU

ZIMOWA TRASA ZWIEDZANIA W OGRODZIE ZOOLOGICZNYM, AQUALOOP W AQUAPARKU Z MOŻLIWOŚCIĄ PRAWIE PIONOWEGO ŚLIZGU PRZEZ TRZY PIĘTRA, LODOWISKO NA STARYM RYNKU ORAZ WYCIECZKA EUROPEJSKIM SZLAKIEM GOTYKU CEGLANEGO TO KIŁKA PROPOZYCJI SPĘDZENIA FANTASTYCZNYCH FERII W PŁOCKU.

PŁOCK



Poruszanie się po mieście ułatwiają specjalne QR kody umieszczone na drogowy skazach turystycznych. Odsyłają one do serwisu mapowego <https://www.nfcmap.pl/plock>, w którym znajdują się informacje o najważniejszych atrakcjach.

Uwaga! Ciekawa promocja: bilet łączony ZOO + Aquapark! Pozwala on na jednorazowe całodziennne wejście do ogrodu zoologicznego i aquaparku, zgodnie z godzinami otwarcia tych obiektów i w dogodnym dla odwiedzających terminie. Bilet ważny jest przez 30 dni od daty zakupu, a jego wykorzystanie nie musi nastąpić jednego dnia.

TRASA ZIMOWEGO ZWIEDZANIA W ZOO

Płocki ogród zoologiczny można zwiedzać przez cały rok. Gdy tylko temperatura spada, zimnolubne zwierzęta stają się aktywniejsze i chętniej prezentują się publiczności, dlatego warto wybrać w lutym trasę zimowego zwiedzania. To czas, kiedy można lepiej poznać żurawie mandżurskie, orłany, pantery śnieżne, tygrysy syberyjskie, makaki japońskie, foki pospolite, pandy małe czy renifery fińskie. Ale wiele zwierząt, których wcale nie kojarzymy z zimą, też może zaskoczyć zwiedzających harcami na śniegu!

Kto lubi ruch, na pewno nie zmarznie, a dodatkowo rozgrzać się można w obiektach dla ciepłolubnych stworzeń: Pawilonach Tamaryn i Marmozet, Ptaków Tropicznych oraz Akwarium i Herpetarium.

Samodzielny spacer po płockim zoo ułatwia specjalna mapa dostępna na stronie placówki i w kasie.

AQUALOOP I INNE ATRAKCJE AQUAPARKU

Bez względu na porę roku płocki aquapark działa przez siedem dni w tygodniu, także w weekendy i święta, od godziny 6 rano do 22. Można wtedy pływać, bawić się w wodzie albo relaksować w jacuzzi lub saunie. Do dyspozycji gości są cztery baseny i cztery zjeżdżalnie. Najbardziej ekstremalna nosi nazwę aqualoop: zaczyna się od pionowego startu i niemal pionowego ślizgu przez trzy piętra. Kilkusekundowy zjazd z prędkością dochodzącą do 50 km/h dostarcza silnych emocji.

Najdłuższa zjeżdżalnia ma 140 metrów długości. Nazywa się multimedialną, bo całą trasę pokonuje się w towarzystwie efektów dźwiękowych i świetlnych. Szybsza od niej, bo bardziej stroma, jest zjeżdżalnia rurowa o długości 90 m. Z kolei trzydziestometrowa zjeżdżalnia „rainbow” ma cztery łagodnie pofalowane tory. Można nią zjechać wprost do niecki rekreacyjnej, gdzie czekają różne wodne atrakcje, m.in. rwąca rzeka, przeciuprąd, sztuczna fala i leżanki napowietrzające. Jest też basen sportowy o długości 25 m, a obok basen przygotowany specjalnie do nauki pływania.

Dla dzieci urządzony został brodzik z dwiema zjeżdżalniami i innymi wodnymi zabawkami oraz plac wodny na zewnątrz obiektu. W głównej hali znajduje się ponadto dwunastoosobowe jacuzzi.

Wielbiciele relaksu mogą skorzystać ze strefy spa. Są w niej wanny z hydromasażem, grotka solna, grotka lodowa oraz sauny: sucha, parowa i infrared z chromoterapią.



LODOWISKO NA STARYM RYNKU

Na płockim Starym Rynku działa zimą lodowisko i wypożyczalnia łyżew. Można z nich korzystać przez 7 dni w tygodniu aż do końca lutego. W poniedziałki, środy i piątki wstęp na taflę obowiązuje od godz. 9 do 21, we wtorki i czwartki trochę dłużej, bo od 8 a 21.

W weekendy lodowisko jest otwarte od 10 do 21. Wejścia na taflę odbywają się o pełnych godzinach. Warto pamiętać, że każdego dnia od godz. 14 do 15 trwa przerwa techniczna na czyszczenie lodu.

EUROPEJSKI SZLAK GOTYKU CEGLANEGO W PŁOCKU

Spacer po płockich obiektach leżących na Europejskim Szlaku Gotyku Ceglanego warto rozpocząć na starówce. Wystarczy telefon, by podążać od punktu do punktu: po skierowaniu obiektywu aparatu na QR kod umieszczony na budynku, zostanie on automatycznie rozpoznany i wówczas można posłuchać podcastu z informacjami na temat poszczególnych obiektów historycznych. Jeśli ktoś woli, może odwrócić kolejność i najpierw wysłuchać tych opowieści na stronie www.poznajhistorie.pl.

Obiekty na Europejskim Szlaku Gotyku Ceglanego w Płocku:

- kościół pw. św. Dominika i klasztor poddominikański (ul. Kościuszki 16)
- Dom pod Trąbami (ul. Tumska 3)
- relikty zamku i dawne opactwo benedyktynów (ul. Tumska 3a)
- dawna kolegiata św. Michała (ul. Małachowskiego 1)
- mur miejski (pl. Stary Rynek 19)
- dawna kanonia (pl. Narutowicza 8)
- dawna baszta obronna (ul. Zduńska 13a)
- kościół farny pw. św. Bartłomieja (Kazimierza Wielkiego 1).



Centrum Informacji Turystycznej

ul. Stary Rynek 8, 09-400 Płock

tel. +48 24 364 99 90

tel. +48 24 367 19 44

biuro@turystykaplock.eu



www.turystykaplock.eu

DLA DZIECI I DOROSŁYCH. FERIE W MUZEUM WSI MAZOWIECKIEJ

RAZ NA WOZIE, RAZ NA SANIACH. WSZYSTKO ZALEŻY OD POGODY. ALE NA PEWNOWIEJSKIEJ PRZEJAZDZKI NIE ZABRAKNIĘ PODCZAS FERII W SKANSENIE 2025, NA KTÓRE ZAPRASZA MUZEUM WSI MAZOWIECKIEJ W SIERPCU. PROGRAM BĘDZIE REALIZOWANY OD 3 DO 16 LUTEGO, OD WTORKU DO PIĄTKU. KAŻDY DZIEŃ TYGODNIA TO INNY TEMAT WARSZTATÓW! ZAJĘCIA ADRESOWANE SĄ DO MŁODYCH TURYSTÓW INDYWIDUALNYCH, KTÓRZY MAJĄ CO NAJMNIEJ 6 LAT. JEŚLI NIE MAJĄ ICH WIĘCEJ NIŻ 12 LAT, MOGĄ UCZESTNICZYĆ W ZAJĘCIACH WYŁĄCZNIE W TOWARZYSTWIE DOROSŁYCH OPIEKUNÓW. DOROSŁI, KTÓRZY BĘDĄ JEDYNE POMAGAĆ DZIECIOM PODCZAS WARSZTATÓW, MOGĄ UCZESTNICZYĆ W NICH BEZPŁATNIE.

MUZEUM WSI MAZOWIECKIEJ W SIERPCU



fot. DARIUSZ KRZĘŚNIAK

PROGRAM ZAJĘĆ

Żeby wziąć udział w zajęciach, wystarczy przyjechać do Muzeum i zjawić się 15 minut przed rozpoczęciem warsztatów przed budynkiem kas, wykupić bilet wstępu, a w przypadku warsztatów i przejażdżki – opłacić koszty dodatkowych zajęć. Naprawdę warto, ponieważ można wziąć udział w warsztatach plastycznych związanych z mazowieckim folklorem oraz – jeśli zima dopisze – w kuligu, a jeśli wiosna – w przejażdżce wozem. Podczas wizyty w skansenie zaplanowano także zwiedzanie wystawy „Boże Narodzenie na Mazowszu” – indywidualne lub z przewodnikiem, wedle życzenia oraz zwiedzanie całej zabytkowej wioski – z przewodnikiem lub bez.

Wszystkie warsztaty rozpoczynają się o 10.30 i trwają 45 minut. Na zwiedzanie wystawy przewidziano czas od 11.30 do 13.00, a przejażdżki saniami lub wozem – od 13.10 do 13.30.

Zwiedzanie skansenu z przewodnikiem rozpoczynać się będzie od wtorku do piątku co godzinę: o 10.30, 11.30, 12.30 oraz 13.30.

TEMATY I CENY WARSZTATÓW

Każdy dzień tygodnia to inny temat warsztatów. Temat wtorkowy: „Na szkle malowane” (najdroższe zajęcia – 25 zł od osoby), środowy: „Dziecko w rodzinie wiejskiej na początku XX w. – lalka motanka”, czwartkowy: „Barwny świat ludowych wycinanek”, a piątkiem rządzić będzie „Papieroplastyka obrzędowa”. Udział we wszystkich zajęciach, poza wtorkowymi, kosztuje 17 zł.

Za przejażdżkę saniami lub wozem zapłacimy 12 zł od osoby, a za bilet spacerowy po skansenie bez przewodnika – 10 lub 7 zł (normalny lub ulgowy), natomiast za wycieczkę z przewodnikiem i możliwość wejścia do chałup – 30 lub 20 zł.



Muzeum Wsi Mazowieckiej w Sierpcu

ul. Gabriela Narutowicza 64

09-200 Sierpc

tel. +48 24 275 28 83



www.mwmskansen.pl

DZIEJE SIĘ NA MAZOWSZU



Ferie Zimowe 1-16 lutego

WARSZAWA

1 – 16.02 – Muzeum Łazienki Królewskie – warsztaty kreatywne, spotkania edukacyjne

1 – 16.02 – Ferie na sportowo w Muzeum Sportu i Turystyki – spotkania z Mistrzami Sportu, zawody z nagrodami

1 – 16.02 – Zimowa przygoda w Państwowym Muzeum Etnograficznym

3-14.02 – Stacja Muzeum – Warsztaty „Zima na Głównym”

4-11.02 – Muzeum Warszawy – Zimowe zabawy po warszawsku!

8.02 – Muzeum Azji i Pacyfiku – Otog Kharbaa – Mistrzostwa Polski w tradycyjnych grach mongolskich

10-14.02 – Muzeum Niepodległości – Zima w Mieście

PŁOCK

3-14.02 – Ferie w Płockim ZOO

8.02 – Warsztat wikliniarskie w Muzeum Mazowieckim

14.02 – Muzeum Mazowieckie – Wieczór walentynkowy. Zwiędzanie i recital Jana Młynarskiego

OTRĘBUSY

5 i 12.02 – rodzinne warsztaty taneczne z Zespołem „Mazowsze”

SOCHACZEW

2, 9 i 16.02 – Ferie z wąskotorówką – przejazd pociągiem Retro

LIW

3-14.02 – Ferie na Zamku – zajęcia z edukatorami

RADOM

4-14.02 – Muzeum im. Jacka Malczewskiego – warsztaty, oprowadzanie i zajęcia edukacyjne

1-16.02 – Muzeum Wsi Radomskiej – rodzinne warsztaty rękodzielnicze

3-16.02 – Młoda Akademia Sztuki w Mazowieckim Centrum Artystycznym „Elektrownia”

SIERPC

3 – 16.02 - Ferie w skansenie – warsztaty, zwiedzanie i przejazdy bryczką

PRUSZKÓW

4 i 7 i 11.02 - Muzeum Starożytnego Hutnictwa Mazowieckiego - Hocki-Klocki, czyli budowanie średniowiecznego miasta

OPINOGÓRA GÓRNA

3-7.02 – Muzeum Romantyzmu - Ferie z Panem Andersenem

SIEDLCE

Od 1.02 - Bajanie na ścianie. Kino z PRL-u w Muzeum Regionalnym w Siedlcach

SZYDŁOWIEC

4 i 11.02 – Muzeum Ludowych Instrumentów Muzycznych – Zimowe Poranki

CZARNOLAS

5 – 7 i 13-14.02 – Muzeum Jana Kochanowskiego – twórcze ferie w Muzeum

MIŃSK MAZOWIECKI

1-16.02 - Ferie z MOSiR – akademia łyżwiarska, survival dla dzieci, warsztaty taneczne

KOSÓW LACKI

3-14.02 – Muzeum Treblinka – warsztaty o kulturze żydowskiej „Muzeum w pudełku

WARKA

2-16.02 – Muzeum im. Kazimierza Pułaskiego - Ferie z ORP „Gen. K. Pułaski

PRZYSUCHA

3-14.02 - Ferie w Muzeum im. Oskara Kolberga – warsztaty rękodzielnicze

OSTROŁĘKA

3-7 i 10-14.02 – Muzeum Kultury Kurpiowskiej - „Rysuj, maluj, farb nie żałuj – kreatywne ferie w Muzeum”

CIECHANÓW

3-7 i 10-14.02 – Muzeum Szlachty Mazowieckiej - warsztaty historyczne